

LA VERITÀ SUL
CRYSTAL METH

e la metanfetamina

Ghiaccio

Tina

Christy

Quarzo

Meth
Vetro
speed

noalladroga.it

PERCHÉ VENGONO PRODOTTI QUESTI OPUSCOLI

Molte volte si parla della droga nel mondo, nelle strade, a scuola, in Internet e in TV. Qualcosa è vera, qualcosa no

Molte delle informazioni che senti sulle droghe in effetti derivano da chi le vende. Gli spacciatori che si sono ravveduti hanno confessato che avrebbero detto qualsiasi cosa pur di fare in modo che altre persone comprassero droga.

Non farti ingannare. Hai bisogno di informazioni a riguardo per evitare di caderci e per aiutare i tuoi amici a starne lontani. Questo è il motivo per cui noi abbiamo preparato questi opuscoli, per te.

Le tue opinioni sono molto importanti, e ci auguriamo di sentire tue notizie. Puoi visitare il nostro sito web: **drugfreeworld.org** e inviarci e-mail a: **info@drugfreeworld.org**.

CHE COSÈ IL CRYSTAL METH?

Cystal Meth è l'abbreviazione di metanfetamina in cristalli, da una delle forme della metanfetamina.

La metanfetamina è una droga cristallina Bianca che si assume sniffandola (inalandola dal naso), fumandola o iniettandola con una siringa. Talvolta viene addirittura assunta oralmente; in tutti i casi si sviluppa un forte desiderio di assumerne ancora poiché crea un senso artificiale ma potente di felicità, benessere, fiducia, iperattività ed energia chiamato "rush". Viene riscontrata anche una diminuzione dell'appetito. Tali effetti durano generalmente dalle 6 alle 8 ore, ma possono arrivare sino a 24 ore.

È probabile che all'inizio possa procurare piacere, ma ben presto inizierà a rovinare l'esistenza delle persone che l'assumono.



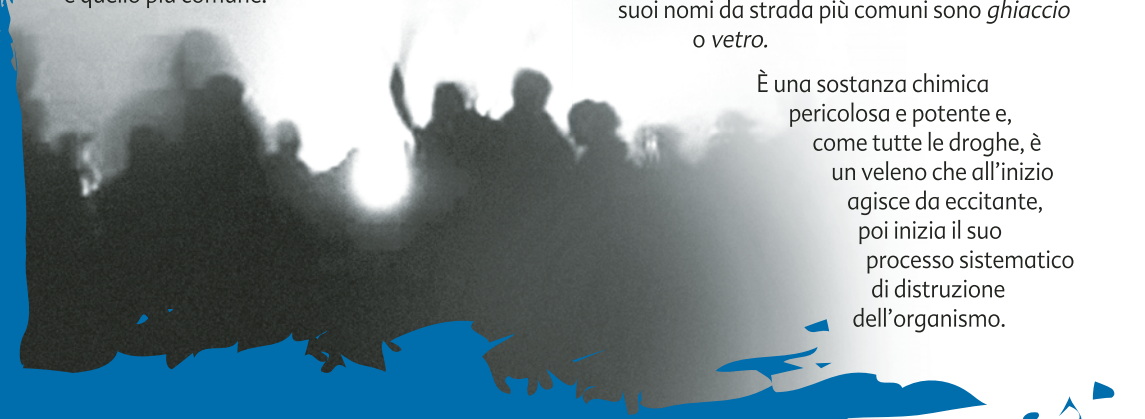
CHE COSÈ LA METANFETAMINA?

La Metanfetamina è una droga illegale che appartiene alla stessa categoria della cocaina e di altre droghe da strada molto potenti. Ha molti soprannomi: *meth*, *crank*, *chalk* o *speed*, che è quello più comune.

(Vedi pagina 7 per la lista dei nomi da strada.)

Crystal Meth viene ad ogni età, ma è usata più comunemente come “droga da club”, in occasione di feste nei night club o nei rave party. I suoi nomi da strada più comuni sono *ghiaccio* o *vetro*.

È una sostanza chimica pericolosa e potente e, come tutte le droghe, è un veleno che all’inizio agisce da eccitante, poi inizia il suo processo sistematico di distruzione dell’organismo.



Il suo consumo è infatti associato a gravi condizioni di salute, incluse perdita di memoria, istinti aggressivi, comportamento psicotico e potenziale danno cardiaco e cerebrale.

La Meth brucia le risorse del corpo, creando una dipendenza devastante che può essere alleviata solo assumendone ancora ed in quantità maggiori.

L'effetto della Crystal Meth è immediato e molti consumatori riportano che crea assuefazione sin dal primo utilizzo.

“L’ho provata una volta e BOOM! Sono subito diventato dipendente”. Questo è ciò che dice un tossicodipendente che ha perso la famiglia, gli amici e il lavoro di musicista ed è finito per diventare un senzatetto

Si tratta di una delle dipendenze più dure da trattare e purtroppo molte persone intrappolate perdono la vita.

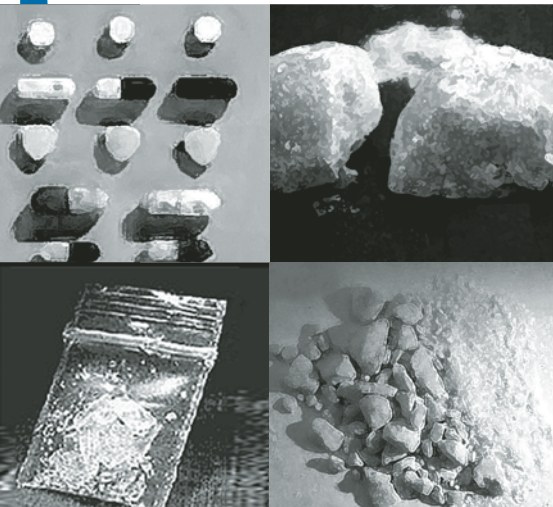


Consumatore di meth nel 2002 ... e due anni e mezzo dopo

Ho iniziato ad usare la Crystal Meth nell'ultimo anno delle scuole medie. Prima che il mio primo semestre finisse, la meth divenne un tale problema che dovetti lasciare la scuola. Sembrava che avessi la varicella, mi fissavo per ore allo specchio e indicavo me stesso. Ho passato il mio tempo a fare meth, o a cercare come ottenerla.”

—Anne Marie

A COSA ASSOMIGLIA LA METANFETAMINA?



La metanfetamina di solito è disponibile sotto forma di polvere bianca, cristallina, inodore e di gusto amaro e si scioglie facilmente in acqua o alcol.

Si può presentare anche in altri colori, inclusi marrone, giallo-grigio, arancio e persino rosa.

Può anche essere in pillole.

Com'è stato detto, può essere sniffata, fumata o iniettata. La Crystal Meth è disponibile sotto forma di grossi pezzi di cristallo chiari che assomigliano al ghiaccio e più comunemente viene fumata.



NOMI DA STRADA DELLA METANFETAMINA

Alla metanfetamina (meth) e all'anfetamina in cristalli sono stati attribuiti molti nomi:

METH

- Beannies
- Brown
- Chalk
- Crank
- Chicken feed
- Cinnamon
- Crink
- Crypto
- Fast
- Getgo
- Methlies Quik
- Mexican crack

- Pervitin (nella Repubblica Ceca)
- Redneck cocaine
- Speed
- Tick tick
- Tweak
- Wash
- Yaba (sud-est asiatico)
- Polvere gialla

CRYSTAL METH

- Batu
- Blade
- Cristy
- Crystal
- Crystal glass
- Vetro
- Hot ice
- Ghiaccio
- Quarzo
- Shabu
- Shards
- Stove top
- Tina
- Ventana

DI CHE COSA È FATTA LA METH?

La metanfetamina è un composto chimico di sintesi, (artificiale), a differenza di altre droghe come la cocaina che sono di origine vegetale.

La Meth viene comunemente fabbricata in laboratori illegali, che usano le varie forme di anfetamina (altre droghe stimolanti) o i suoi derivati con altre sostanze chimiche per aumentarne la potenza. Pillole comuni, come i farmaci per il raffreddore, sono spesso usate come base per la produzione della droga. I “cuochi” della meth estraggono gli ingredienti da queste pillole e combinano la sostanza con altre sostanze chimiche come l’acido per batterie, sostanze per sturare i tombini,

combustibili per lampade ed antigelo per aumentarne la potenza.

Queste sostanze chimiche sono potenzialmente esplosive e poiché i cuochi della meth sono essi stessi consumatori disorientati, spesso si bruciano gravemente, si sfigurano o restano uccisi quando i loro preparati esplodono. Questi incidenti mettono in pericolo anche le case o gli edifici vicini.

I laboratori illegali creano molte scorie tossiche; la produzione di un chilo di metanfetamina produce cinque chili di scorie. Le persone esposte a tali scorie possono avvelenarsi e ammalarsi.

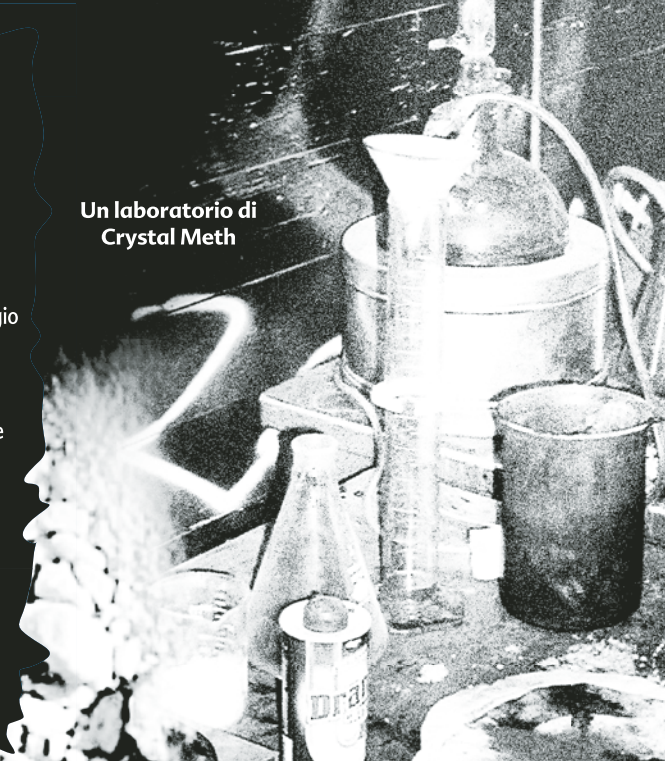
I soldi dell'assistenza sociale non bastavano per pagare la nostra assuefazione alla meth e a mantenere nostro figlio, perciò abbiamo trasformato la nostra casa in affitto in un laboratorio di meth. Abbiamo conservato le sostanze chimiche tossiche nel nostro frigorifero non sapendo che le tossine sarebbero entrate in contatto con il cibo presente nella ghiacciaia.

“Quando diedi a mio figlio di tre anni del formaggio da mangiare, non sapevo che gli stavo dando del cibo avvelenato. Ero troppo fatta di meth per rendermi conto, 12 ore più tardi, mio figlio era mortalmente malato. Ma allora ero così fatta che mi ci sono volute due ore per trovare il modo di portarlo all'ospedale a circa 10 chilometri.

QUANDO SONO ARRIVATA AL PRONTO SOCCORSO MIO FIGLIO ERA MORTO a causa di una dose letale di ammoniaca, una delle sostanze chimiche utilizzate per fare la meth.”

— Melanie

Un laboratorio di Crystal Meth



UN'EPIDEMIA DI DIPENDENZA A LIVELLO MONDIALE

L'Ufficio delle Nazioni Unite per le Droghe ed il Crimine ha stimato che la produzione mondiale di stimolanti anfetaminici, che includono la metanfetamina, sia circa 500 tonnellate all'anno, con 24,7 milioni di persone che ne abusano.

Il governo degli Stati Uniti ha riportato nel 2008 che circa 13 milioni di persone intorno ai 12 anni ha usato metanfetamine e 529.000 di queste sono regolari consumatori.

Nel 2007, il 4,5% degli studenti dell'ultimo

anno delle scuole superiori americane e il 4,1% degli studenti al secondo anno ha riportato di aver usato metanfetamine almeno una volta nella vita.

Negli Stati Uniti, la percentuale di ammissione al trattamento delle droghe dovuto all'abuso di metanfetamina e di anfetamina è triplicato dal 3% nel 1996 al 9% nel 2006. Alcuni stati hanno una percentuale molto più alta, come le Hawaii, dove il 48,2% delle persone che cercavano aiuto a causa di abuso di droga o alcol nel 2007 erano consumatori di metanfetamina.

Si fa ampio abuso di droga nella Repubblica Ceca, dove viene chiamata Pervitin. È prodotta nei piccoli laboratori clandestini ed in un numero limitato di laboratori più grandi. Il consumo è principalmente nazionale, ma il Pervitin viene esportato anche in altre parti d'Europa e Canada. La Repubblica Ceca, la Svezia, la Finlandia, la Slovacchia e la Lettonia hanno riportato che tra coloro che cercano trattamenti per l'abuso di droga, dal 20% al 60% fa uso di anfetamine e metanfetamine.

Nel Sud-Est asiatico, la forma più comune di metanfetamina è una piccola pillola chiamata Yaba in Thailandia e Shabu nelle Filippine.

Gli ingredienti tossici del meth portano a carie acuta conosciuta come "bocca da meth". I denti divengono neri, macchiati e marci, spesso al punto di doverli estrarre. I denti e le gengive vengono distrutti dall'interno e le radici si deteriorano.



GLI EFFETTI MORTALI DELLA METH

L'impatto a breve e a lungo termine sull'individuo

L'assunzione di Crystal Meth crea un falso senso di benessere ed energia, perciò la persona tenderà ad oltrepassare i propri limiti. Una volta terminato l'effetto della sostanza assunta, il consumatore di droga può sperimentare un grave "crollo" fisico e mentale.

Altri effetti indesiderabili possono essere: naturale stimolo dell'appetito o della fame; ne può conseguire una sensibile perdita di peso. Tra gli effetti negative ricordiamo anche: disturbi del sonno, iperattività, nausea, manie di potere, aumento di aggressività e irritabilità.

L'uso continuo di droga diminuisce anche il

Altri effetti indesiderabili possono essere:



1979



1989



1991



2001



1998



2004

L'aspetto orrendo della Crystal Meth viene mostrato dai visi deturpati e prematuramente invecchiati di coloro che ne abusano.

insonnia, confusione, allucinazioni, ansia, paranoia.* In alcuni casi, l'uso può provocare convulsioni che possono condurre alla morte.

Danni a lungo termine

A lungo termine, l'uso di meth può provocare Danni irreversibili, un aumento del ritmo cardiaco e della pressione del sangue. Può provocare, inoltre, danni ai vasi sanguigni cerebrali con conseguenza di ictus o ritmo cardiaco irregolare, collasso cardiovascolare sino alla morte[†]; Sono state riscontrate lesioni a carico di fegato, rene e polmoni.

I consumatori possono subire danni al cervello, inclusa la perdita della memoria ed una crescente incapacità di comprendere idee astratte. Le persone che si riprendono sono di solito soggette a vuoti di memoria e gravi sbalzi d'umore.

* paranoia: sospetto, diffidenza o paura di altre persone.

† cardiovascolare: relativo al cuore e ai vasi sanguigni.

‡ malattia dell'Alzheimer: una malattia che colpisce alcuni anziani, accompagnata dalla perdita di memoria.

DANNI DELLA METH

EFFETTI A BREVE TERMINE

- Perdita dell'appetito
- Aumento del ritmo cardiaco, della pressione sanguigna e della temperatura corporea
- Dilatazione delle pupille
- Disturbi del sonno
- Nausea
- Comportamento stravagante, eccentrico e qualche volta violento
- Allucinazioni, iper-eccitabilità, irritabilità
- Panico e psicosi
- Dosi eccessive possono condurre a convulsioni, crisi e morte

EFFETTI A LUNGO TERMINE

- Danni irreversibili ai vasi sanguigni del cuore e del cervello, pressione

alta, attacchi cardiaci, ictus e morte

- Danni al fegato, reni e polmoni
- Distruzione dei tessuti del naso se viene "sniffata"
- Problemi respiratori se viene fumata
- Malattie infettive ed ascessi se viene iniettata
- Malnutrizione, perdita di peso
- Grave carie dentaria
- Disorientamento, apatia, esaurimento
- Forte dipendenza psicologica
- Psicosi
- Depressione
- Danno cerebrale simile al morbo di Alzheimer,[‡] ictus ed epilessia

COME LA METANFETAMINA INFLUENZA LA VITA DELLE PERSONE

Quando le persone assumono metanfetamina, essa si impadronisce delle loro vite in diversi modi. Esistono tre categorie di abuso.

ABUSO DI METH A BASSA INTENSITÀ:

coloro che abusano di metanfetamina a bassa intensità la inghiottono o la sniffano. Cercano la stimolazione supplementare che la metanfetamina fornisce, in modo da poter stare svegli abbastanza a lungo per finire un compito o un lavoro, oppure vogliono l'effetto di soppressione dell'appetito per perdere peso. Si trovano ad un passo dal divenire persone che ne fanno abuso in maniera "binge" (termine con il quale s'intende l'uso incontrollato di una sostanza).

ABUSO BINGE DELLA METH:

Le persone che ne fanno abuso in maniera Binge fumano o s'iniettano la metanfetamina con una siringa. Ciò permette

loro di ricevere una dose più intensa di droga e sperimentare un "rush" più forte che crea dipendenza da un punto di vista psicologico. Costoro sono prossimi al passaggio verso l'abuso ad alta intensità.

ABUSO DI METH AD ALTA INTENSITÀ:

coloro che ne fanno abuso ad alta intensità sono i tossicodipendenti, spesso chiamati "speed freaks" [patiti della speed, altro nome gergale della meth]. La loro intera esistenza si concentra su prevenire il crollo, quella dolorosa delusione che fa seguito alla fase "alta" di uso della droga. Quindi per realizzare il "rush" desiderato dalla droga devono assumerne sempre di più. Ma allo stesso modo di quello che succede con le altre droghe, ogni fase "alta" successiva è inferiore alla precedente, e ciò spinge il tossicodipendente di meth in un'oscura e mortale spirale di dipendenza.



GLI STADI DELL'“ESPERIENZA” CON LA METH

1 Il Rush - Un rush è la risposta iniziale che il tossicodipendente sente quando fuma o s'inietta la metanfetamina. Durante il rush, il battito cardiaco del tossicodipendente va a tutta velocità ed il metabolismo,*la pressione del sangue ed il polso salgono vertiginosamente. A differenza del flash associato alla cocaina, che dura circa dai 2 ai 5 minuti, il rush da metanfetamina può continuare fino a 30 minuti.

2 Lo sballo - Il rush è seguito da una fase di “sballo” spesso chiamata “la spalla”. In questa fase, il tossicodipendente spesso si sente aggressivamente più intelligente e diviene polemico, interrompendo spesso le altre persone e finendo le loro frasi. Gli effetti deliranti possono dare luogo ad un consumatore che si concentra intensamente su un elemento banale o irrilevante, come il ripulire ripetutamente la stessa finestra per diverse ore. Lo “sballo” può durare dalle 4 alle 16 ore.

* metabolismo: i processi nel corpo che trasformano il cibo in energia.

3 Il Binge - Il binge è l'uso incontrollato di una droga o un alcolico. Si riferisce alla spinta del tossicodipendente di mantenere la fase di "sballo" fumando o iniettandosi più metanfetamina. Il binge può durare dai 3 ai 15 giorni. Durante il binge, il tossicodipendente diviene mentalmente e fisicamente iperattivo. Ogni volta che il tossicodipendente fuma o s'inietta una quantità maggiore di droga, egli sperimenta un altro rush, ma questa volta più piccolo, fino a che, alla fine, non vi è alcun rush e nessuna fase di "sballo".

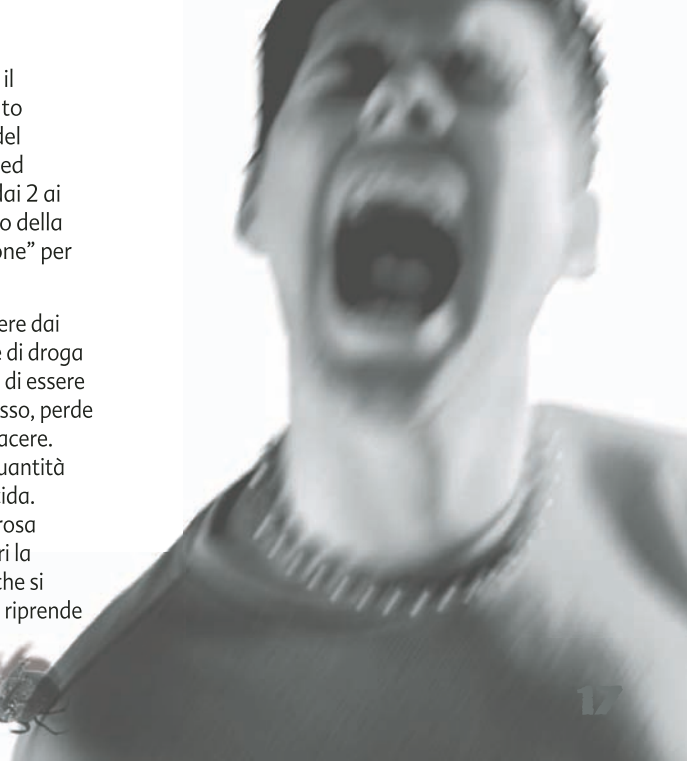
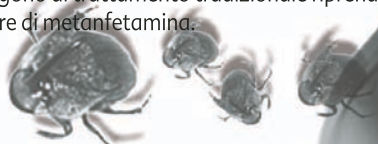
4 Fase dei pizzicotti (tweaking) - Un tossicodipendente di metanfetamina è più pericoloso quando sperimenta una fase della dipendenza chiamata "pizzicotto", una condizione raggiunta alla fine di un binge quando la metanfetamina non offre più un rush o uno "sballo". Incapace di alleviare le terribili sensazioni di vuoto e di forte desiderio della droga, un tossicodipendente perde il

suo senso di identità. È un intenso prurito ed un consumatore si può convincere di avere cimici che si stiano muovendo sotto la sua pelle. Incapace di dormire ogni volta per giorni, il tossicodipendente spesso si trova in uno stato completamente psicotico; vive nel suo proprio mondo, nel quale vede e sente cose che nessun'altro può percepire. Le sue allucinazioni sono tanto vivide da sembrare vere e, disconnesso dalla realtà, può divenire ostile e pericoloso per sé e per gli altri. Il potenziale di autolesionismo è alto.

5 Il crollo - Un tossicodipendente nella fase di binge arriva al crollo quando il corpo si arresta, incapace di fare fronte agli effetti della droga che lo travolgono; questo risulta in un lungo periodo di sonno. Anche il consumatore più pericoloso e violento diviene quasi esanime durante il crollo. Il crollo può durare da 1 a 3 giorni.

6 Postumi della meth - Dopo il crollo, il tossicodipendente ritorna in uno stato di deperimento, affamato, disidratato e del tutto esausto fisicamente, mentalmente ed emotivamente. Di norma tale fase dura dai 2 ai 14 giorni. Ciò conduce a un rafforzamento della dipendenza, dal momento che la “soluzione” per tali sensazioni è di assumere più meth.

7 Astinenza - Spesso possono trascorrere dai 30 ai 90 giorni dall’ultima assunzione di droga prima che il tossicodipendente comprenda di essere in astinenza. Per prima cosa diventa depresso, perde la sua energia e l’abilità di sperimentare piacere. Poi s’imbatte in un forte desiderio di una quantità maggiore di metanfetamina e diventa suicida. Siccome l’astinenza da meth è molto dolorosa e difficile, la maggior parte dei consumatori la riprende; di conseguenza il 93% di coloro che si sottopongono al trattamento tradizionale riprende ad abusare di metanfetamina.



STORIA DELLA METANFETAMINA

La metanfetamina non è una droga nuova, anche se è diventata più potente negli ultimi anni grazie ad una evoluzione delle tecniche nella sua produzione.

L'anfetamina venne sintetizzata per la prima volta nel 1887 in Germania e la metanfetamina, più potente e facile da produrre, fu sviluppata in Giappone nel 1919. La polvere cristallina era solubile in acqua, rendendola perfettamente adatta all'iniezione.

La metanfetamina fu usata ampiamente durante la seconda Guerra Mondiale, quando entrambe le parti in conflitto la usarono per tenere sveglie le truppe. Alte dosi furono somministrate ai piloti kamikaze giapponesi prima delle loro missioni suicide, e dopo la guerra l'abuso di metanfetamina per via endovenosa

raggiunse proporzioni epidemiche quando le scorte conservate per uso militare divennero disponibili al pubblico giapponese.

Negli anni cinquanta, la metanfetamina venne prescritta come un aiuto per la dieta e sconfiggere la depressione. Essendo facilmente disponibile, fu usata come stimolante dagli studenti universitari, camionisti ed atleti ed il consumo della droga si diffuse.

Tale modello cambiò drammaticamente negli anni sessanta con un aumento della disponibilità di metanfetamina iniettabile, che ne aumentò l'abuso. Successivamente, nel 1970, il governo americano la categorizzò illegale per la maggior parte degli usi. Dopo di ciò, le bande di motociclisti americani ne

controllavano la maggior parte della produzione e della distribuzione. La maggioranza dei consumatori in quel periodo viveva nelle comunità rurali e non poteva permettersi la cocaina, che era più costosa.

Negli anni novanta, le organizzazioni dei trafficanti di droga messicani costruirono grandi laboratori in California. Sebbene questi imponenti laboratori siano in grado di produrre più di 22 chili di tale sostanza in un solo fine settimana, sono sorti laboratori privati più piccoli, nelle cucine ed appartamenti, facendo guadagnare alla droga uno dei suoi appellativi: “stove top” (il meglio della cucina). Da qui si è diffusa in tutti gli Stati Uniti e in Europa, attraverso la Repubblica Ceca. Oggi, la maggior parte della droga disponibile in Asia è prodotta in Thailandia, Myanmar e Cina.

Ai piloti kamikaze fu somministrata metanfetamina prima delle loro missioni suicide.



La Verità sulla Droga

La Droga essenzialmente avvelena. La quantità presa ne determina l'effetto.

Una piccola quantità agisce come stimolante (aumenta l'attività). Una quantità maggiore agisce come sedativo (arresta l'attività). Una dose ancora più elevata avvelena e può uccidere.

Questo vale per qualsiasi droga. Cambia solo la quantità necessaria a determinare l'effetto.

Ma molte droghe hanno un'alta incombenza: hanno effetto direttamente sul cervello. Possono distorcere le percezioni degli avvenimenti intorno a se. Le azioni della persona potrebbero essere strane, irrazionali, inappropriate e persino distruttive.

La droga isola e spegne le sensazioni desiderate con quelle indesiderate. Così, mentre aiuta a fornire un breve periodo di sollievo dal dolore, elimina l'abilità e la prontezza e rende confuso il pensiero.

Le medicine sono droghe che velocizzano, rallentano o cambiano il modo di operare all'interno del tuo corpo. A volte sono necessarie. Sono comunque droghe: agiscono come stimolanti o sedativi e possono ucciderti. Se abusi di medicine esse hanno lo stesso effetto delle droghe illegali

**La vera risposta è
conoscere i fatti e non
prendere droghe in
primo luogo.**



PERCHÉ LE PERSONE ASSUMONO DROGA?

Le persone assumono droga perché cercano di cambiare qualcosa nelle loro vite.

Ecco alcune delle ragioni che gli adolescenti hanno fornito del perché si inizia ad assumere droga:

- Per inserirsi
- Per fuggire o rilassarsi
- Per alleviare la noia
- Per sembrare più grande
- Per ribellione
- Per provare

Pensano che la droga sia una soluzione. Ma alla fine la droga diventa il problema.

Per quanto sia difficile affrontare i propri problemi, le conseguenze dell'uso di droga sono sempre peggiori del problema che uno stava cercando di risolvere con esse. La vera risposta è ottenere la verità e non assumere droga in primo luogo.



RIFERIMENTI

European Monitoring Centre for Drugs and Drug Addiction, Statistical Bulletin 2008

Interpol report on Methamphetamine, 27 September 2005

“Methamphetamine Facts & Figures,” Office of National Drug Control Policy, 2008

Narconon International information on methamphetamine, www.narconon.org

Newsweek, “The Meth Epidemic: Inside America’s New Drug Crisis,” 8 August 2005

State of Hawaii, Office of Lt. Governor news release, 31 October 2007

“County knocks meth use,” 9 July 2008, SignonSanDiego.com

Substance Abuse and Mental Health Services Administration news release, 15 February 2008

United Nations Office of Drugs and Crime report on Methamphetamine, 1998

Youth Risk Behavior Surveillance System 2007 study, Centers for Disease Control and Prevention

U.S. Drug Enforcement Administration report on Methamphetamine, October 2005

U.S. National Institute on Drug Abuse report on Methamphetamine, May 2005

United Nations Office on Drugs and Crime World Drug Report 2008

“National Methamphetamine Threat Assessment 2008,” National Drug Intelligence Center, U.S. Department of Justice

FOTOGRAFIE:

Page 2: Corbis; Page 3: istock.com/Lou Oats; Page 5: Faces of Meth; Page 6: DEA/ bottom right: crystal meth; Page 12: Courtesy Attorney General’s Office, Taswell County, Illinois/right: meth user 1998-2004.

Milioni di copie di opuscoli come questo sono stati distribuiti a persone di tutto il mondo in 22 lingue. Appena nuove droghe vengono messe sulla strada e si viene a conoscenza di maggiori informazioni in merito ai loro effetti, gli attuali opuscoli verranno aggiornati e ne verranno creati di nuovi.

Gli opuscoli sono pubblicati dalla Fondazione per un Mondo Libero dalla Droga, un'organizzazione non-profit di pubblico beneficio con sede a Los Angeles, in California.

La Fondazione fornisce materiale educativo, consigli e coordinazione alla sua rete internazionale di prevenzione contro la droga. Opera con giovani, genitori, insegnanti, organizzazioni di volontariato ed agenzie governative: chiunque sia interessato ad aiutare le persone a condurre delle vite libere dall'abuso di droga.

FATTI CHE DEVI CONOSCERE

Questo libretto fa parte di una serie di pubblicazioni che contengono i fatti su marijuana, alcol, Ecstasy, cocaina, cocaina crack, crystal meth e metamfetamina, inalanti, eroina, LSD e abuso di farmaci venduti dietro prescrizione di ricetta medica. Provvisto di queste informazioni, il lettore può prendere la decisione di vivere una vita libera dalla droga.

**Per maggiori informazioni o per ottenere più copie di questo
o altri opuscoli di questa serie, contatta:**



Foundation for a Drug-Free World
1626 N. Wilcox Avenue, #1297
Los Angeles, CA 90028 USA
drugfreeworld.org
info@drugfreeworld.org
1-818-952-5260

Dico No Alla Droga Onlus
Via Franchetti, 2
20124 Milano (MI)
noalladroga.it
info@diconoalladroga.org
Tel: 02/89779471

Svizzera:
Associazione Dico No alla Droga
CP 42 - 6929 Gravesano
info@laveritasulledroghe.ch